



## KESÊTIYEKANÎ NÊW ÇÎROKÎ EFSÛNAWÎY KURDÎ

Mezher ÎBRAHÎMÎ\*

### PUXTE

Çîrokî efsûnawî, meydana mîlîmilanêy nêwan dû hêzî çake û xirape ye. Lem çîrokane da, Pallewan wek rêberî berey çake, be piştîwanîy yarmetîderan, be ser tawankare xeyallî û mirove pîs û çewsenerekan da serdekewêt û cihanêk dûr le zilm û xirape wedî dehênêt. Vladimir Propp, be pêy kirdewe û erkî kesêtiyekan, heft aqarî çalakîy destnîşan kirdûwe. Çîroke efsûnawîyekan, sererray lêkçûnî pêkhatayan, le hendê layenewe ciyawaz in. Kesêtiyekan, layenêkî em ciyawazî û taybetmendiyane pêkdehênin û lêkollîneweyan detwanêt rêga bo berawirdkarîy çîrokî netewekan xoş bikat. Dozrawekanî em twêjîneweye ewman bo rûn dekatewe ke mirov wek pallewanî em aqare, le zorîney çîrokekan da le corî çalak, le zayendî nêr, bira yan xuşkî biçûk yan taqane ye. Le barî pêgey komellayetiye, nîwey pallewanekan le binemalley padişa û nîwekey dikeş xellkî asayî û hejar in. Herweha taûtwêkirdinî nawî pallewanekan, dûpatbûnewey penca le sedî çend nawêkî zortir Erebi pîşan dedat. Kesêtiye çalakekanî şeş aqarekey tîrî çîrokî efsûnawîy Kurdî bem şeweyen: A. Tawankar: dêw, ejdîha, endamanî xêzanî pallewan, pîrejin, derwêş û padişa; B. Yarmetîder: keristey cadûyî, giyanleberan û be taybet esp, dêw, sîmurx, pîrejin, kiçe paşa û perîzadekan; C. Şazadexan: kiçanî padişa û perîzadekan; D. Bexşinde: dêw, Xidrî Zîndû yan piyawî ridênsipî, û perîzadekan; E. Berrêker: endamanî xêzanî pallewan, şazadexan û bawkî; F. Pallewanî diroyîn: bira gewre û awellzawakanî pallewan. Be giştî, detwanî kesêtiye amadekanî nêw çîrokî efsûnawîy Kurdî, be gwêrey hellwêstyan le beranber pallewan da, be ser sê destey serekî da dabeş bikeyn: 1. Piştîwananî hemîşeyî, wekû giyanleberan, Xidrî Zîndû, sîmurx û perî; 2. Dujminanî hemîşeyî, wekû ejdîha û derwêş; 3. Ewaney le her dû taqimeke da cê degrin, wekû dêw, pîrejin, şazadexan û padişakan.

**Wişe serekîyekan:** Çîrokî efsûnawî; çîrokî Kurdî; aqarî çalakî; kesêti; Vladimir Propp.

### ABSTRACT

#### *"The Characters of Kurdish Fairy Tales"*

Fairy tale is the battleground between two opposing forces of good and evil. Human, as the hero and leader of good front army, triumphs over human and superhuman wickedness with the help of magical sources and brings about a world free of oppression and evil. Propp identifies seven categories of functions based on the type of action of the character of those stories. Fairytales, despite structural similarities, have substantial differences and distinct aspects. Characters, the investigation of which creates the opportunity of comparing fairytales of different

\* Xwendekarê mastirê, Zankoya Kurdistan Beşa Ziman û Edebî Farsî.  
mazharebrahimi@gmail.com

nations, is a fundamental point of difference among such narratives. Based on the findings of the present study, human is presented as seeker, male, younger sibling, or the only child of the family, in the majority of sections of this field. In regard with social status and class distinction, half of the heroes are kings and princess, and the other half are people of working classes; also, the analysis of the frequency of the names of heroes shows a fifty percent share of Arabic names. Famous actives in the other six fields are: A. Villain: daeva, dragon, family heroes of the member, old women, darwesh (religious character), and the king; B. Helper: magical stuff, animals especially horse, daeva, simurgh, old woman, princess and the fairy-born; C. Princess: princesses and the fairy-borns; D. Giver: old man and Alive Khidr, princess and the fairy-born; E. Sender: family heroes of the member and princess and her father; F. False heroes: older brothers and in-law brothers. In general, characters present in Kurdish fairytales could be divided into three basic groups. According to their position toward the hero: 1. Permanent companions; as animals, Alive Khidr, simurgh, and fairy-born; 2. Permanent opponents; as dragons and darwesh; 3. Those who fall in the both groups; as daeva, old women, princesses, and the kings.

**Key words:** Fairy tale; Kurdish tale; field of activity; character; Vladimir Propp.

## PÊŞEKÎ

Edebî zerekî derfetêk bûwe bo niwandînî xewn û xulyakanî mirov. Be witey Vladimir Propp, folklor rengdanewey cihan e bew çeşney le zeynî mirovekan da ye (Propp, 1370: 240). Lem nêwe da, çîrok wek amrazêkî behêz rêgay bo çûne naw cihanêkî teji le xoşî û kameranî xoş kirdûwe û ew derfete be mirove bêdesellatekan dawe takû bitwanin gile û gazindekanyan le hember desellatdaran da bihênine ziman û xirapekarî û fêll û gizî û çewsandinewe mehkûm biken. Be birrway Cejpek “edebî kilasîk meyl û xwastî çînî desellatdarî wedî dehêna, yan be gwêrey berjewendîyekanî çînî balladest û be mebestî dijayetîy neyaran be kar dehênra; Le beranber da berhemekanî edebî zerekî pêwîstîyekanî çînî hejarî desteber dekird” (Cejpek, 1389: 6).

Le nêw corekanî çîrokî folklorî da çîrokî efsûnawî yan perîyan be şeweyekî zor berçawtir awat û xulya wedînehatûwekanî mirovî kewnaray tomar kirdûwe; awatgelêkî wek: zallbûn be ser siruşt û giyanleberan û bûnewere nenasraw û xeyallîyekan da, çakkirdinî rewşî jîyan, binebirrkirdinî nadadperwerî û çewsandinewe, qerebûkirdinewey hejarî û bêdesellatî, têgeyiştin le nihênîyekanî zewî û asman û htd. Le rastî da mirov, le pê naw awatekanî da û bo qerebûkirdinewey lawazî û bêdesellatîy xoy penay birdote dinyay seyrûsemerey efsane û bo wedî hênanî xewnekanî, destewdamênî giyanleberan û bûnewere xeyallîyekan bûwe. Cêy serinc e ke diway têperrînî sedan û bigre hezaran sall be ser em çîrokane da, hêştê beşî zorî ew awatane nehatûnete dî; boye efsane, bo mirovî em serdemeş tam û çêjî taybetyan heye.

Em çîrokane be giştî, gorrepanî berberkanêy dû hêzî çake û xirapen û serkirdayetî em dû bereye dijberêş le estoy pallewan û tawankar da ye. Kesêtiyekanî nêw çîrok, çi siruştî bin çi serûsiruştî, nimûneyan le dewrûber da debînê û le her reng û şêwe û riwaltetêk da bin, nîşanderî xû û xidey mirove rasteqînekan in.

Çîroke efsûnawîyekan giringîyekî taybetyan heye û lêkollîneweyan detwanêt rûnakî bixate ser beşêk le qujbine tarîkekanî jîyanî mirovî kewnara. “Efsane konekan, ustûrekan û çîrokekan bo ême aşina dêne pêş çaw, bellam têgeyiştin le qûllayî çemke berayîyekanyan zor pêwîst e. ... Be bê nasînî edebî zarekî, têgeyiştin le dîrokî gelan mumkîn niye” (Maxim Gorki, le gêrranewey Cejpek, 1389: 13).

Propp, kesêtiyekanî çalakî nêw çîroke efsûnawîyekan be ser heft aqarî çalakî da dabeş dekat. Le her kam lem aqarane da kesêtiyek dewr degêrêt û erk û kirdewe serekîyekan bo berew pêşçûnî çîrokeke têdeperrênêt. Em heft kesêtiye detwanin le bîçmî şit yan kes û bûnewerî cihêreng da derbikewin. Kesêtiyekan birîtîn le: pallewan, tawankar, yarmetîder, şazadexan yan kesî mebest, beşxinde, berrêker, û pallewanî diroyîn (Propp, 1386: 161-162). Be boçûnî em twêjere, rûdawekanî nêw çîrokî efsûnawî bem heft kesewe girê dirawin.

Egerçî çîrokî efsûnawîy hemû netewekan le pêkhate da wek yek in, yan layenî kem zor lêk nizik in û hêmane serekîyekan hawbeş in, bellam kesêti û taybetmendî em kesêtiyane le neteweyekewe bo neteweyekî dîke ciyawaz e û emeş degerrêtewe bo ciyawazîy ferhengî û komellayeti û mêjûyî û ayînî em netewane. Mebest le nûsînî em witare diyarîkirdinî kesêtiyekanî nêw çîrokî Kurdî û destnîşankirdinî taybetmendî ew kes û bûnewer û şitaneye ke lem heft aqare da çalakî denwênin. Em hewle detwanêt helêk bo berawirdkirdinî çîrokî efsûnawîy Kurdî legell çîrokî netewekanî dîke da birrexsênêt.

**1. Pêşîne:** Sebaret be kesêtiyekanî nêw çîrokî folklorîy Kurdî çend twêjîneweyek encam dirawe. Lem beşe da be kurtî amaje be hendêkyan dedeyn.

Cewher Heme Xerîb (2013) le pertûkêk da le jêr nawî *Pallewan le Hikayeti Folklori Kurdî Nawçey Kerkûk* da kesêtiyekanî nêw em çîrokane be ser sê liq da dabeş kirdûwe ke birîtîn le: pallewanî mirov, pallewanî giyandar, û pallewanî xurafî. Şiyawî bas e ke mebestî twêjer le pallewan, hemû kesêtiyekan e û tenya kesêti serekî û yekemî çîrok nagrête ber. Lem berheme da bo her kam lem core kesêtiyane çend nimûne hênrawetewe û dewryan le çîrokî folklorî em devere da, xirawete ber bas û lêkollînewe.

Mewlûd Îbrahîm Hesên le pertûkî *Qedexeskênî* da be têrûteselî basî motif û taybetmendîyekanî efsaney Kurdîy kirdûwe û le pall emaneş da nawî gelêk kes û şitî hênawe ke be şeweyekî berçaw le nêw em core çîrokane da amaden. Lem berheme da efsaney Kurdî le zor layenewe taûtwe kirawe û rollgêrranî nêw em çîrokane nasêndirawin (birwane. Îbrahîm Hesên, 2000: beşekanî yekem û sêyem). Twêjer darerrêyekî bo efsaney Kurdî darrîştûwe û liqêkî bo giyanleberan (mebestî twêjerî nawbiraw lem wişeye, kesêtiyekan e) danawe û be ser sê destey mirov, besteziman, û efsaneyî da dabeşî kirdûn. Bo giyanleberanî bestezimanîş em jêrliqaney danawe: ballinde, xişok, çwarpê, awî, terr û wişkî, û zîndewer (heman serçawe, 309). Be serincdan bewey ke amanc lem twêjîneweye nasandinî taybetmendî û motîfekanî efsaney Kurdî bûwe, awirr le aqarekanî

çalakîy kesêtiyekan û erkekanyan lem aqarane da nedirawetewe û be şêweyekî giştî basî kes û bûnewere amadekanî nêw em çîrokane kirawe.

Emanî le namey masterekey da legell kokirdinewe û polênbedîy komellêk çîrokî folklorîy bajarî Sine û dewrûberî, kesêtiyekanî nêw em berhemaney be ser çwar corî birryarî, çeşnî (typical), hêmayîn û temsîlî, û qallibî da dabeş kirdûwe û bo her kameyan çend nimûneyekî hênawetewe (birrwane. Emanî, 1387: 73-101).

Herweha Şukirye Resûll le kitêbî *Remzî Mar* da giyanleberanî nêw çîrokî Kurdî be ser çwar deste da dabeş kirdûwe ke brîtîn le: ajelle dirrindekan û fêllbazekan, ajelle mallîyekan û giyaxorekan, ballindekan, û giyanlebere xişokekan (birrwane. Resûll, 2005: 28-42).

**2. Çîrokî Efsûnawî Yan Perîyan (Fairy Tales):** Çîroke folklorîyekan be pêy polênbedî cihanîy Aarne- Thompson- Uther (ATU) be ser heft cor da dabeş dekirên:

- A. Çîrokî ajellan
- B. Çîrokî efsûnawî
- C. Çîrokî ayînî
- D. Çîrokî rasteqîne
- E. Çîrokî dêwî gemje
- F. Çîrokî gallte û gep
- G. Çîrokî zincîreyî (Xediş, 1389: 224\_226)

Lem polênbedîye da ke diwayîn pêdaçûnewey le sallî 2004 da û le layen Hans Jorg Utherewe encam dirawe, be giştî 2300 çîrok diyarî kirawe û bo her kameyan kodêk danirawe ke 450 kodî em pêrriste bo çîroke efsûnawîyekan le ber çaw gîrawe (kodekanî 300 ta 749).

Mêjûy çîrokî efsûnawî yan perîyan, bo serdemanî zor kon degerrêtewe. Be boçûnî Tolkein (1388: 55) “mêjûy çîrokî perîyan pêdeçê allostir le mêjûy maddî mirov bêt û be radey mêjûy zimanî mirov alloz e”. Kontirîn nimûney em çîrokane be nawî “dû bira yan “Bata û Anûbîs” le bellgekanî 1250 pêş zayîn le mîsir da dozrawetewe” (Propp, 1371:3).

Be birrway Levi Strauss, ustûre û çîrokî perîyan dekirêt hawkat bin û henûkeş hawkat in. “Lem serdeme da çîrok û ustûre le pall yektir da amaden; kewate natwanî yekêkyan be paşmawey ewî dîke bizanîn” (le gêrranewey Propp: 1371: 71); bellam Propp, ustûre kontir le çîrokî perîyan dezanêt û denûsêt: katêk ustûre û efsane layenî pîrozêtî xoyan le dest deden, debin be çîrokî perîyan. Herweha dellêt: “Le rewî kamilbûn û pêşkewtinî mêjûyî da gellallekan (plots) dekirêt le şêweyekewe (ustûre) bo şêweyekî dîke (efsane) û lewîşewe bo şêwey sêyem (çîrokî perîyan) bigorrdirên” (Propp, 1371: 130). Herweha birayanî Grimm û

şwênkewtûwanyan, çîroke folklorîyekan be paşmawey ustûre konekan dezanin û be birrway ewan twêjeran detwanin be yarmetîy em çîrokane, ustûrey xudayan û pallewananî kewnara bibûjêninewe (le gêrranewey Bedreyî, birrwane. Propp, 1386: dû).

Propp, çîroke efsûnawîyekan be paşmawey rêûresme ayînîye konekan dezanêt û dellêt katê ke rêûresmekan kall bûnewe û pîrozêtî xoyan le dest da, deqekanyan bîçimî çîrokî perîyanyan le xo girt (Bedreyî, birrwane Propp, 1371: 39).

Em twêjere, herweha çîrokî efsûnawî be janr le qellem dedat û dellêt: em çîrokane xawen pêkhateyekî tewaw taybet in ke be asanî hestî pêdekirêt (Propp, 1386: 27). Be pêy em boçûne, hemû çîroke efsûnawîyekan xawen pêkhateyekî awan: em çîrokane be ziyar lê kewtin yan awatî hebûnî şitêkewe dest pêdeken û be derkewtinî pallewan le mall û bînînî bexşinde û wergirtinî yarmetîderêkî cadûyî berdeyam debêt. Încâ rûberûbûn legell tawankar û serkewtin be serî da, yan hellatin le destî rû dedat. Zor car pêkhatey çîrokeke alloztir e; bo nimûne, le rêgay gerranewey pallewan bo mallewe da, birakanî deyxene nêw birêkewe; Paşan rizgarbûn û taqîkirdinewe û xoselmandin dête arawe û le akam da çîrokeke be gerranewey pallewan bo nîştimanî xoy yan willatî kiçî dillxwazî, û be hawsêrgîrî û padişayetî kotayî pê dêt (Propp, 1371: 180-181).

Hellsûkewtî pallewan û kesêtiyekanî tir ke le serewe amaje be hendêkyan kirawe, hêmane serekîyekanî nêw çîrokî efsûnawîn ke Propp be “erk” (function) nawyan dehênêt û awa pênaseyan dekat: erk birîtî ye le “kirdewey yekêk le kesêtiyekanî nêw çîrok, be gwêrey giringêtiyekey le rewî pêşveçûnî çîrokeke da” (Propp, 1386:60).

Propp le twêjînewekey da ke le ser çîroke Rûsîyekan encamî dawê û le pertûkêk da be nawî *Darrištenasîy Çîroke Efsûnawîyekan (Morphology of the Fairy Tales)* billawî kirdotewe, bew encame geyişt ke hemû çîroke efsûnawîyekan le pêkhate da, lanî zor le sî û yek erk pêkhatûn û em erkaneş be ser heft aqarî çalakî da dabeş debin ke le layen heft kesêti serekîyewe cêbecê dekirên.<sup>1</sup>

**3. Heft Aqarî Çalakîy Kesêtiyekanî Nêw Çîrokî Efsûnawî:** Propp le twêjînewekey da hebûnî heft aqarî çalakîy selmandûwe ke heft kesêti serekî têyan da dewr degêrrin. Le çîrokî efsûnawî da lewane ye her heft kesêtiyekey yan hendêkyan amade bin. Her kam le kesêtiyekan sererray ciyawazîy bîçim, temen, zayend, pîşe, nêw û taybetmendîyekanî tir, kirdewegelî hawçeşin be encam degeyenin. Em kirdewane negorr in û lewane ye şit yan kes û bûnewerî corbecor erkî cêbecêkirdinyan bigrine esto.

<sup>1</sup> Bo zanyarîy ziyatir, û baştir têgeyiştin le boçûnekey Vladimir Propp, birrwane witarî “Darrištenasiya (morfolojiya) Çîrokên Efsûnawî” govarî *Zarema*, jimarey 6, laperrekanî 135- 146.

Em nimûnane yarmetî baştir têgeyiştinî baseke deden:

Padişa, Melîk Cemşîd bo rizgarkirdinî kiçekey denêrêt;  
Melîk Cemşîd derrwat.

Bawk, kurrekey be şwên dermanî kwêrî da denêrêt;  
kurrekey derrwat.

Xuşkî pallewan, pallewan be şwên şitêkî seyrûsemere da  
denêrêt; pallewan derrwat.

Dayik, Fatime be diway heft birakey da denêrêt; Fatime  
derrwat.

Lem çwar nimûneye da, nardin û royiştinî pallewan dû erk yan hêmanî serekî û negorr in. Le beranber da, naw, pêgey komellayetî berrêker û pallewanekan, amanc û pallnerekanî rewanekirdin, hêmangelî nacêgîr in û le çîrokêkewe bo çîrokêkî tir ciyawaz in. Em hêmane lawekîyane egerçî karîgerîyan le ser pêkhatey serekîy çîrokekan nîye, bellam debine hoy rengaûrrengî û ciyawazîy riwaltetîyan.

Babetêkî dîke ke pêwîst e serincî pê bidirêt ewe ye ke nabêt kesêtiyekan be gwêrey wîst û amanc û mebestekanyan pênasê bikirên. Le rastî da ewe giring nîye ke em kesêtiyege çîyan dewêt yan çon bîr dekenewe û hestyan çî ye; bellkû giring karîgerîy kirdewe û hellsûkewtekanyan e le pêwendî legell pallewan û rewî çîrokeke da (Propp, 1386: 165). Lêre da aqarekanî çalakîy kesêtiyekan û ew erkaney dekwête estoyan, taûtwe dekirên.

**3. 1. Aqarî Çalakîy Pallewan:** Pallewan ew kesêtiye ye ke yan rastewxo le layen tawankarewe ziyânî pê degat yan hest be kemayesîyek dekat, yanîş birryar dedat giriftî kesêkî dîke çareser bikat û kemayesîyekey qerebû bikatewe (Propp, 1386:106).

Pallewanî çîrokî efsûnawî zor caran yarmetîderêkî cadûyî legell da ye. Propp dû cor pallewanî destnîşan kirdûwe: 1. Pallewanî pişkiner yan çalak ke be mebestî çareserkirdinî kêşe û kemayesîyek, yan be diway kes û şitêk da le mall derdekewêt û gerran û pişkinî xoy dest pêdekat; 2. Pallewanî qûrbânî ke xoy gîrodey herreşe û hêrişî tawankar debêtewe û rewî çîrokeke be çarenûsê ewewe bestirawetewe.

Pallewan wek giringtirîn kesêtiy çîrok, no erkî le ser şan e ke birîtîn le: pêşdestî û birryarî çareserkirdin, kewtinerrê, hellsûkewt le beranber beşşinde da, milmilanê legell tawankar da, serkewtin, derkewtin be nenasrawî, encamdanî karî dijwar, gerranewe bo nîştiman û le kotayîş da hawsergîrî û padişayetî.

**3. 2. Aqarî Çalakîy Tawankar:** Tawankar kesêti dijberî pallewan e û legell derkewtinî da kêşe û giriftî û allozî çê debêt. Be boçûnî Propp (1386: 69), kirdewey tawankar giringîyekî taybetî heye û be hoyewe cûlley rasteqîney çîrokeke dest pêdekat. Erkekanî tawankar le rewî çîrok da birîtîn le: tawankarî, dijayetîkirdin û rawedûnanî pallewan.

Propp, em kirdewaney wek giringtirînî tawankarîyekan destnîşan kirdûwe: dizî û rifandin, birîndarkirdin, kuştin, derkirdin, xistine nêw derya, telîsimkirdin, fermanî kuştin, hawsergîrî zoremilî, hewlldan bo xwardinî kesêk, bendkirdin û eşkencedan.

**3. 3. Aqarî Çalakîy Yarmetîder:** Yarmetîder ew kesêtiye ye ke pallewan bo geyîştin be amanc, û serkewtin be ser tawankar da kellkî lê debînêt. Propp sê deste yarmetîderî diyarî kirdûwe: Yekem, ewaney twanistî cêbecêkirdinî hemû erkekanî taybet be yarmetîderyan heye; wekû esp; dûwem, ewaney çend erkêkyan pê cêbecê debêt; wekû ew rohaney le engûstîlewe dêne der û fermanekanî pallewan têdeperrênin; sêyem, ewaney ke tenya yek erkyan pê cêbecê debêt; wek gillollebenêk ke debête rênîşanderî pallewan (heman serçawe:167). Erkekanî taybet be yarmetîder birîtin le: ragiwastin û rêniwênîkirdin, çareserkirdinî kemayesî, rizgarkirdin û gorrînî biçim yan rewşî jiyani pallewan.

**3. 4. Aqarî Çalakîy Şazadexan Yan Kesî Mebest:** Em aqare le rastî da tenya taybet be zayendî mê nîye û lew çirokaney ke pallewanekanyan kiç in, kesî mebest le birî şazadexan, kurrepadişa û perî, yan kesêkî dîke ye; bellam Propp le ber ewey le zorbey çîrokekan da kesî çalakî em aqare şazade yan perîzade ye, nawî aqarî çalakîy şazadexanî lê nawe.

Erkekanî em kesêtiye birîtin le: nîşankirdinî pallewan (be mebestî ciyakirdinewey le pallewanî diroyîn), diyarîkirdinî karî dijar bo pallewan, nasînewey pallewan, rîswakirdinî tawankar û pallewanî diroyîn, sizadanî tawankar, û hawsergîrî. Cêy amaje ye ke hendêk car em erkane dekewête estoy padişay bawkî şazadexan (cige le erkî hawsergîrî).

**3. 5. Aqarî Çalakîy Bexşinde Yan Pêkhêner:** Le paş rûdanî tawan û amadeyîderbirînî pallewan bo çareserkirdin, bexşinde yan pêkhêner dête nêw meydanewe. Pallewan, çi çalak bêt û çi qurbanî, le dirêjey çîrokeke da keriste û yarmetîderêkî efsûnawî werdegrêt ke be hoyewe kêşe û karesateke çareser dekat; bellam pêş ewe, hendê rûdawî be ser da têdeperrêt ke emane debine hoy ewey le encam da yarmetîdere efsûnawîyekey dest bikewêt (Propp, 1386:85-86).

Şayenî bas e ke bexşinde be rêniwênî yan pêşkeşkirdinî keristey cadûyî, yarmetî serkewtinî pallewan dedat; bellam bexşindekan be pêçewaney yarmetîderan, hemîşe be şewey dillxwaz û be wîstî xoyan, pallpiştî le pallewan naken û em kare şewey corbecorî heye; bo nimûne, carî wa heye dêwêk le milmilanêyekî dijar legell pallewan da deydorrênêt û dawa le pallewan dekat neykujêt û le beranber da xoy yan yarmetîderêkî efsûnawîy pêşkeş dekat. Carî waş heye ke pallewan be fêll û gîzî, şitêkî cadûyî we dest dexat.

**3. 6. Aqarî Çalakîy Berrêker Yan Yarmetîxwaz:** Berrêker yan yarmetîxwaz ew kesêtiye ye ke rêge bo geştekey pallewan xoş dekat; wate, be pêy daxwazî berrêker e ke pallewan bo çareserkirdinî kêşe û karesatêk yan bo

qerebûkirdinewey kemayesîyek le mall derdekewêt. Eme tenya erkî em kesêtiye ye û rûdawekanî dîkey nêw çîrokî efsûnawî be diway xoy da dehênêt. Pêwîst e eweş bigutrêt ke hendê car pallewaneke bê ewey daway lê bikirêt, birryar dedat be hanay kesî lêqewmawewe biçêt.

**3. 7. Aqarî Çalakîy Pallewanî Diroyîn:** Pallewanî diroyîn, ew kesêtiye ye ke êreyî be pallewan debat û hewll dedat xoy be biwêr pişan bidat û serkewtinekan bidate pall xoy. Pallewanî diroyîn hendê car tawankariş e.

Erkekanî pallewanî diroyîn birîtîn le: pêşdestî û birryarî çareserkirdin, kewtinerrê, hellsûkewtî nerênî le beranber bexşinde da, û herweha diro û hûşekirdin. Sê erkî em kesêtiye legell ewaney pallewan da hawbeş e; bellam em be pêçewanewe natwanêt serkewtin we dest bihênê; boye haşe û hûşe dekat o xoy wek pallewan denasênêt.

Le kotayî em beşe da pêwîst e amaje bem xalle giringe bideyn ke kesêti û aqar, hemîşe pêkewe hemaheng nîn; wate, dabeşbûnî kesêtiyekan be ser heft aqareke da bem sê şêwe ye:

1. Aqarî çalakî, be tewawetî legell kesêtiyeke da hember e; bo nimûne, espê ke yarmetî pallewan deda ta be şazadexan bigat, tenya yarmetîder e û tewaw.
2. Kesêtiyek le çend aqar da çalakî denwênêt; bo nimûne, bawkêk ke kûrrekey be diway karêk da denêrêt û goçanêkî efsûnawîşî pê dedat, hawkat hem berrêker e û hem bexşindeş e.
3. Be pêçewanewe, aqarêk le nêwan çend kesêti da dabeş debêt; bo nimûne, katê ejdîhayêk be destî pallewan dekûjrêt, ejdîhayekî dîke cêy degretewe. Lêre da dû kesêti le aqarêk da dewr degêrrin (Propp, 1386:165).

**4. Kesêtiyekanî Nêw Çîrokî Efsûnawîy Kurdî:** Be mebestî lêkollînewe le kesêtiyekanî nêw çîrokî efsûnawîy Kurdî, 90 çîrok le nawçe û zarawe corbecorekanî Kurdistan hellbijêrdiran û hewll dira çîrokekan lew nimûnane bin ke resenayetîyan le layen berhevkaranewe parêzrawe. Lem nêwe da pişkî Başûr û Rojhellat le parçekanî dîke zortir e û nîzîk be sê le çwarî çîrokekan le xo degret; hoyekeşî bo ewe degerrêtewe ke deqî em dû parçeyem ziyatir le ber dest da bû û pêdeçêt em dû parçeye berhemî çapkirawyan zortir bêt.

Le nêw em 90 çîroke da, 73 daneyan be gwêrey furnûllî “Cochran” û be kellkwegirtin le xiştey be rêkewtî jimarekan (table of random numbers) ciya kiranewe.<sup>2</sup> Lem beşe da heft aqareke û çalakanî em aqarane le çîrokî efsûnawîy Kurdî da taûtwe dekeyn.

<sup>2</sup> Bo agadarbûn le naw û axêzge û jêderî çîrokekan, çaw le xiştey kotayî witareke (beşî perawêz) biken.



Be giştî, rêjey amadebûnî kesêtîyekan le 73 çîrokeke da bem çeşne ye: pallewan 73 çîrok (sercem çîrokekan), tawankar 69 çîrok, şazadexan yan kesî mebest 54 çîrok, bexşinde 49 çîrok, berrêker û yarmetîxwaz 41 çîrok, û pallewanî diroyîn 17 çîrok.

**4. 1. Aqarî Çalakîy Pallewan:** Pallewan wek giringtirîn kesêtî nêw çîrok, le her hemû deqekan da amade ye û hemîşeş be amancekey degat û be ser tawankar da serdekewêt. Çîrokî caduyî Kurdî zorbey kat, be padişayetî û hawsergîrî pallewan, yan bedesthênanî mall û saman kotayî dêt. Le nêw em 73 çîroke da tenya yek daneyan be mergî pallewan diwayî dêt (jimarey 10).

Zorbey çîrokekan yek pallewanyan têda ye, û 60 çîrokî em twêjîneweyêş herwa ye û le 13ekey dîke da ziyatir le pallewanêk amade ye (jimarekanî 3, 17, 55 û htd). Em doxe lew çîrokane da rû dedat ke layenî kem, le dû bizav pêk hatibêtin. Lewanî tirîş da pallewanêk detwanêt le çend bizav da çalakî binwênêt. Bizav birîtî ye le “peresendinî [çîrok] be çeşnê ke le tawankarî yan kemayesîyewe dest pêdekat û le paş têperrbûnî erke nawincîyekan, be hawsergîrî yan erkêkî hawçeşin kotayî dêt” (Propp, 1386:183). Lew çîrokaney ke dû yan çend pallewanyan têda ye, tenya yekêkyan pallewanî serekî ye û çîrokeke be çarenûsî ewewe girê dirawe (jimarekanî 1, 7, 17, 22, 30 û 55). Nimûneş heye ke dû yan tenanet sê çîrok têkell kirawin ke eme legell çîrokî çend bizavî da ciyawaz e (jimarekanî 22 û 27).

Babetêkî giringî dîke ewe ye ke pallewanî çîrokî efsûnawî hemîşe mirov e, û tenya le yek nimûney degmen da bûnewerêkî nîwe dêw û nîwe mirov wek pallewanî çîrok derdekewêt (jimarey 33). Em bûnewere le daykewe mirov û le bawkewe dêw e, û zortir wek yarmetîderî pallewan çalakî denwênêt (jimarekanî 7 û 22) . Le jimarey 41îş da pallewan, kurrî gawanêk e le biçimî kûleke da û diwatir derdekewêt ke le perîyan e. Şiyawî bas e ke le her çwar çîrokî amajepêkiraw da, le pallewanêk ziyatir amade ye û ewanî dîke mirovî asayîn; kewa bû detwanî billêyn le aqarî kesêtî pallewan da bûnî hemîşeyî mirov misoger e.

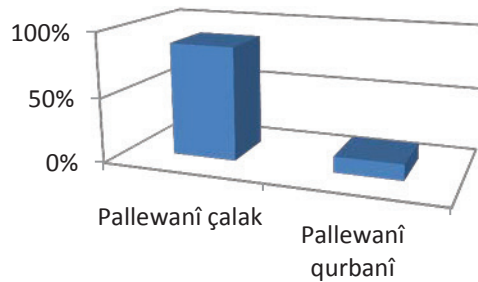
Yekêk le taybetmendîyekanî çîrokî efsûnawî, şêwey naasayî ledayikbûnî pallewanekan e. Em rûdawe le çîroke Kurdîyekan da zortir be hoy sêwêkewe rû dedat ke derwêşêk be padişay bawkî pallewanî debexşêt (jimarekanî 1, 20, 25, 38 û htd).

Cêy serinc e ke pallewan le dû çîrok da cige le aqarî xoy, le aqarî dîkeş da derdekewêt. Le çîrokî jimare 41 da pallewanî bizavî yekem, diway bizirbûnî, debête kesî mebest û hawserekey (pallewanî bizavî dûwem) hewllî dozînewey dedat; le rastî da em dû kese le bizavî dûwem da cêgorrkêyan kirdûwe. Pallewanî çîrokî jimare 33 tenanet debêt be tawankarîş; bem şêweye ke kiçêk le paş dozînewey birakey, nêwanî legell dêwêk da xoş dekat û pîlanî kuştinî birakey daderrêjêt. Sebaret bem hallete egerî ewêş le ara da heye ke çîrokbêj dû çîrokî têkell kirdibêt.

Cige lew xallaney le serewe bas kiran, pallewanekan le pênc rehendewe taûtwe kirawin ke lêre da amajeyan pê dekirêt:

**4. 1. 1. Corî Pallewan:** Le koy pallewananî 73 çîrokeke da ke 90 pallewan in, 79yan le corî çalak û 11yan qurbanîn. Le pênc deqîş da taqe pallewanêk dû car derdekewêt; carêkyan wek pallewanî çalak û carêkîş wekû qurbanî (jimarekanî 5, 23, 30, 34 û 56). Cêy amaje ye ke zorbey pallewane qurbanîyekan le zayendî mên. Le nêw pallewanekanî corî çalak da pênc nimûne hen ke le rastî da hîç çalakîyekyan niye û yarmetîderan hemû erkekanyan we esto degrin û jinyan bo dehênin û kêşekanyan çareser deken (jimarekanî 4, 28, 31, 48 û 54). Detwanîn bo emane nawî pallewanî naçalak be kar bihênîn.

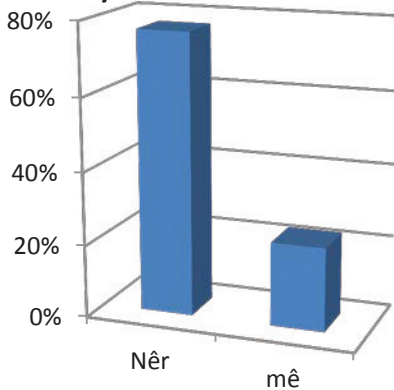
**Corî Pallewanekan**



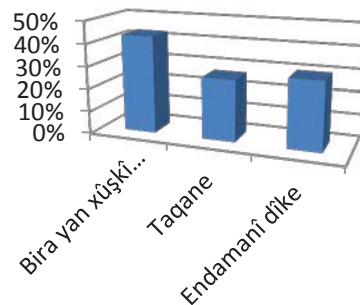
**4. 1. 2. Pêgey Komellayeti:** Nîwey pallewanekan le binemalley padişa û desellatdaran in (36 çîrok); lewanî dîkeş da, kurr û kiçî pîrejî yan kabirayekî hejar, rawçî, şîwan, kurrekeçell, aşewan, pûşfiroş û be giştî xellkî asayîn (37 çîrok).

**4. 1. 3. Zayend û Endamêti Xêzan:** Zorîney pallewananî nêw çîrokî efsûnawîy Kurdî kurr in û le zorbey zorî çîrokekanîş da yan endamî biçûkî xêzan in yan taqanen. Lem nêwe da pişkî bira yan xuşkî biçûk zor ziyatir e.

**Zayandî Pallewanekan**

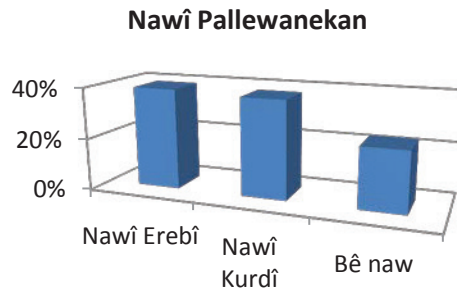


**Endamêti xêzan**



**4. 1. 4. Nawî Pallewanekan:** Taûtwekirdinî nawe taybetekan derîdexat ke rengdanewey naw le kesêti pallewan da, zor berçaw e. Le rastî da kesêtiyekanî tir be zorî, yan nawî giştîyan le ser e, yan be pêy rwallet, pêwendîy xêzanî û pîşeyan wesf kirawin; bo nimûne, dêwî heftser, ejdîhay takçaw, çilkezî, kiçî padişa, tîjro, derwêş û htd.

Le nêw em çîrokane da, 75% pallewanekan nawyan heye û ewanî dîke be gwêrey pêgey komellayetî û pîşekanyan naw birawin. Şiyawî bes e ke le koy ew pallewananey amaje be nawyan kirawe, nîweyan nawî Erebiyan heye (32 pallewan) û zorîney nawekanîş emanen: Ehmed (16 car = 50% nawe Erebiyekan), Mehmûd (6 car), mihemed (3 car). Be pêçewaney nawe Erebiyekan, nawe Kurdîyekan (31 naw) dûpatbûneweyan kem e û be tenya nawî Cemşîd (6 car) û Baram (2 car) dûpat botewe. Paşmawey nawe Kurdîyekan, her kemeyan yek car be kar hênrawin.



**4. 2. Aqarî Çalakîy Tawankar:** Giringtirîn tawankaranî nêw çîrokî efsûnawîy Kurdî, dêw, ejdîha, pîrejîn, padişa û xizme nizîkekanî pallewan in. Lêre da be mebestî polênwendîyan, be ser sê destey serekî da dabeşyan dekeyn û radey beşdarbûnyan dexeyne ber bas.

**4. 2. 1. Bûneweranî Xeyallî:** Lem girûpe da, dêw û ejdîha debînîn ke be giştî, nizîkey nîwey tawankarekan pêkdehênin. Lem çîrokane da, dêw çalaktirîn kesêti meydaneke ye û 37 car dewrî gêrrawe, û ejdîhaş be 12 car, le piley dûwem da ye. Şêwey derkewtinî ejdîha bem core ye ke serçawey awî xwardinewey şarêk dagîr dekar û xellkekeş be naçarî her care û kiçêk be zaryewe deden û bem core tozêk awyan dest dekewêt. Carêkyan ke serey kiçî padişa ye, pallewan rêy dekewête ew şare û ejdîhake dekujêt. Le dû çîrok da neheng cêy ejdîhay girtotewe (jimarekanî 3 û 30).

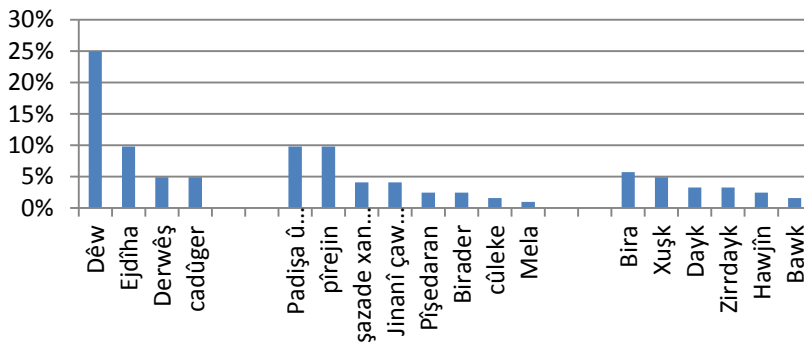
**4. 2. 2. Mirov:** Mirove tawankarekan dû destey endamanî xêzanî pallewan û xellkanî tir le xo degrêt.

a. Endamanî xêzanî pallewan, ke birîtîn le: bira gewrekanî pallewan (7 car), xuşik (5 car), dayik û zirrdayik (her kameyan 4 car), hawjîn (3 car) û bawk (2 car).

**b.Xellkî dîke:** Tawankare serekîyekanî em taqîme, padişa û wezîr û şazade û pîrejî in, ke her kameyan 12 car tawanyan encam dawê. Padişa û kurrepaşa, zortir be boney hawserî ciwan û rengînî pallewanewe dijayetîy deken û zor car bo geyîştên be amancekeyan destewdamênî pîrejinêk debîn. Hendêk carîş le ciyatî padişa, cûlekeyek em dewre degêrrêt (jimarekanî 28 û 67). Le paş em dû kesêtiye da, şazadexan û bawkî (5 car), jin û kiçanî çawçinok ke êreyî be ciwanîy kiçe pallewan debên (5 car), pîşedaranî wek bazirgan û karwanseradar û hemamçî (3 car), birader (3 car) cûleke (2 car), û mela (1 car) cê degrîn.

**4. 2. 3. Derwêş û Cadûger:** Em dû kesêtiye her kameyan şeş car wek tawankar derkewtûn. Şiyawî amaje ye ke derwêş le çîrokî Kurdî û herweha çîroke Êranîyekan da, bayexêkî taybetî heye. Em kesêtiye, hellsûkewtî wek dêw wa ye û bo geyîştin be mebestekey ke xwardinî pallewan e, riwaltetî xoy degorrêt . Şêwey derkewtinî derwêş, ziyatir bem çeşne ye ke le beranber wedîhênanî awatî padişayekî bêmindall da, mercî legell debestêt ke diwafir yekêk le kurrekanî bibat. Katêk kurrekan gewre debîn, derwêş dêtewe û yekêkyan debat; bellam kurre le nîwey rêga da be hoy Xidirî Zîndû yan kabirayekî ridênsipîyewe têdegat ke em derwêşe le rastî da dêw e û deyewêt bîxwat. Pallewan le akam da be gwêrey amojgarîyekanî Xidir decûllêtewe û derwêşeke dekujêt.

**Aqarîy Çalakî Tawankar**



**4. 3. Aqarî Çalakî Yarmetîder:** Em aqare berbillawtirîn aqarî çalakîy çîrokî efsûnawî ye û gelêk giyanleber û bûnewerî xeyallî û şitûmekî cadûyî le xo degrêt. Be mebestî baştir nasandinî yarmetîderanî nêw çîrokî Kurdî û herweha bo ewey tûşî serlêşêwawî nebîn, be şêwey jêrewe polênbendîyan dekeyn.

**4. 3. 1. Giyanleberan:** Le nêw em desteye da esp yan mayîn le hemûyan çalaktir in û 13 car wek yarmetîder derkewtûn. Giyanleberanî tir birêtîn le: tull û tajî (4 car), şêr, rêwî, pişîle û mêrûle (her kameyan 3 car), mişk û mar (her kameyan 2 car), çoleke û paşay mel (her kameyan 1 car).

Hemû giyanleberanî nêw çîrokî efsûnawî, xawen twanistî seyrûsemeren; bellam esp leçaw ewanî dîke zor ciyawaz e û baştirîn yarmetîderî pallewan e; bo

nimûne, espî behrî be naw derya da derrwat, espî balldar be asman da defirrêt û htd.

**4. 3. 2. Bûneweranî Xeyallî:** Em bûnewerane birîtîn le: dêw (15car), sîmurx (8 car), qullerreş yan xullamî Zengî yan Erebi nêw qutû (4 car), cindoke (2 car), xûl (1 car) û gozesiwaran (1 car). Herweha 4 mirov-dêwiş hen ke le bawkewe dêw û le daykewe mirov in. Em bûnewere berhemî xeyanetî dayik yan xûşkî pallewan e; bellam hemîşe piştîwanî le bira yan xallokey (pallewan) dekat û le beranber herreşey bawk û daykî da deyparêzêt (jimarekanî 7, 22, 33 û 62). Em kesêtiye tenanet le yek çîrok da, cige le yarmetî, dewrî pallewanîşî gêrrawe (jimarey 33). Herwa ke debînîn, cindoke û qullerreş û xûl, zor kem derkewtûn û be serinndan bewey ke emane pêwendîyan be ferhengî Erebewe heye, detwanîn billêyn karîgeretî ferhengî nawbiraw le ser em layeney çîrokî efsûnawîy Kurdî zor kem e (be pêçewaney nawî pallewanekan ke nizîkey 50% Erebin).

**4. 3. 3. Şitûmekî Cadûyî:** Rêjey keriste û şitûmeke cadûyîyekan le çîrokî efsûnawî da zor e; bellam detwanîn be gwêrey karkirdekanyan dabeşyan bikeyn. Pallewanan le şitûmeke efsûnawîyekan bo em mebestane kellk werdegrin:

- a. Bo bedesthênanî bijîw, xorak û pare: hembane borîne yan xwanî efsûnawî (4 car), mencell (3 car), hembaney pare, fanosî paresaz, paç, ser û cergî pelewer, hêlkey pelewer û kilîkî şay maran (her kameyan 1 car);
- b. Bo şerr û bergirîkirdin: gurz û goçan (5 car), şimşêr (3 car), û tîr û kewan (1 car);
- c. Bo xo le çaw winkirdin: killawî sexredêw yan sexrecin yan cinde diroîyne (5 car);
- d. Bo firrîn: bermall yan qallîçe (4 car);
- e. Bo lemper çêkirdin le katî hellatin da: şane (3 car), sabûn (2 car), lifke û teşfî aw û xwê (her kemeyan 1 car);
- f. Bo telîsm û cadû yan betallkirdineweyan: şûll (4 car), ellqe û engustîley şazadexan (3 car), cergî dêw (2 car), aw (1 car), gwêz û tirê û hencîr (her kameyan 1 car);
- g. Bo dermanî kwêrî û zîndûkirdinewe: perrî kotir û awî kanî (2 car), rîqney kotir û gellay dar (2 car);
- h. Keristey dîke: topî cîhannima û berdêkî wek çaw ke derga dekatewe (her kameyan 1 car).

Nimûney dîkey şite efsûnawîyekan qutû, engustîle, zurrna, perr û mûy bexşindekan e, ke be pallewan dedirêt ta be hoyanewe bitwanêt le katî pêwîst da yarmetî le xawenekanyan bixwazêt. Egerçî emane taybetmendîy efsûnawîyan

heye, bellam çunke pallewan be şêwey rastewxo erkêkyan pê cebecê nakat, nemanxistine rîzî keriste cadûyîyekan.

Şiyawî bas e ke hendêk car keristekan be nawî Silêmanî pêxemberewen; lewane, şûlk, qallîçe, tîr û kewan, hembane, û engustîle.

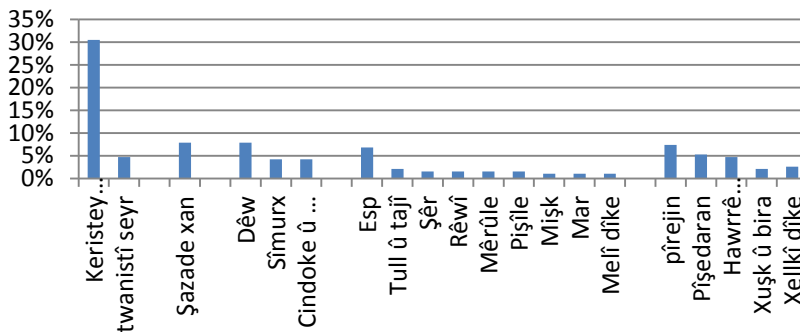
**4. 3. 4. Şazadexan Yan Perîzade:** Rêjey derkewtinî em yarmetîdere 15 car e. Em kesêtiye ke zorbey car perîzade ye, cige le erkî xoy le aqarî şazadexan da, yarmetîy pallewanîş dedat. Herweha erkî bexşindeş le esto deგრêt ke diwator basî dekeyn.

**4. 3. 5. Hawrrêyanî Naasayî:** Em hawrrêyane twanistakanyan sertir le mirovî asayî ye; bo nimûne, heyane detwanêt be ser aw da birrwat, yan her çend dexwat têrbûnî bo nîye, yan nasûtêt û htd. Hawrrêyanî naasayî le sê çîrok da, no coryan dewrî yarmetîderyan gêrrawe ke birîtîn le: kemendhawêj, tîrhawêj û pagewre (jimarey 42), deryabirr û estêrejimêr (jimarey 68), têrnexore, serbeberd (ke serî denête ser berdêk dezanêt le ser zewî û bin zewî da çî heye), ewey nasûtêt û sûkrrew (jimarey 31).

**4. 3. 6. Twanist û Taybetmendîy Seyrûsemere:** Le çend çîrokêk da bexşinde lebatî keristey cadûyî, twanist yan ciwanîyekî sersurrhêner be pallewan debexşêt ke birîtîn le: cadûgerî (4 car), têgeyîştin le zimanî ajellan be hoy tif yan jarî şay maranewe (2 car), ciwanî û bedewî be hoy aw yan baranewe (2 car), zor û hêz be hoy Xidirewe (1 car).

**4. 3. 7. Mirovî Asayî:** Çalakîrîn kesî nêw em taqîme, pîrejin e (14 car). Pîrejin le çîrokî Kurdî da dewrêkî dûlayeney heye; hem yarmetîderî pallewan e, û hem le dijîştî pîlan degêrrêt (le aqarî çalakîy tawankar da). Şêwey yarmetîy em kesêtiye zortir bem çeşne ye ke pallewan le mîyaney geştekey da, rêy dekewête şarêkî namo û rû dekate dergay mallî pîrejinêk; ewîş be germîyewe pêşwazîy lê dekat û wek mindallî xoy hellsûkewtî legell dekat. Le paş pîrejin, pîşedaran le piley dûwem dan (10 car). Mebest le pîşedaran kesanêkî wêkû şîwan, gawan, aşewan, dartaş, masîgir, baxewan û htd e. Le diway emanêş da, xuşk û bira (4 car), birader (2 car) û xellkî dîke (3 car) yarmetî pallewanyan dawe.

**Aqarîy Çalakîy Yarmetîder**

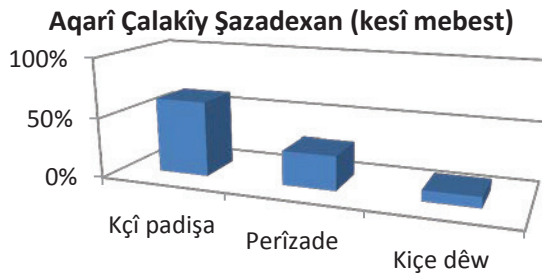


**4. 4. Aqarî Çalakîy Şazadexan Yan Kesî Mebest:** Pirranîy kesani çalakî em aqare birîtîn le: kiçî padişa û hakim yan padişay bajarêkî bin zewî (35 car), perîzade (16 car) û kiçedêw (5 car). Le dû çîrok da kiçedêw sereta le bîçimî ask yan xezallêk da derdekewêt (jimarekanî 1 û 52); yanîş be şîrî ask be xêw kirawe (jimarey 26). Herweha le dû çîrok da kiçî kabiray cadûger em dewre degêrrêt (jimarekanî 6 û 70).

Herwa ke pêştir amajey pê dira, aqarî çalakîy şazadexan tenya taybet be kiç nîye; bellkû mebest lem kesêtiye ewe ye ke pallewan deyewêt bîdozêtewe, yan le dirêjey gerranekey da legellî da aşina debêt. Kesî mebestî pallewanî kiç, yan bira ye, yan kurrepadişa û hakimêk e. Le dû çîrokîş da, perîzade ye û diway ewey be hoy tawankarewe le çaw win debêt, hawjînekey be diway da degêrrêt û akam le willatî perîyan da deydozêtewe (jimarekanî 41 û 71).

Herwa ke bas kira, hendêk le kesêtiyekan detwanin le çend aqar da derbikewin. Kesêti şazadexan lew nimûnane ye û lem çîrokane da cige le dewrî xoy, dewrî bexşinde û yarmetîderîşî gêrrawe. Tenanet le çîrokêk da tawankar e, û dijayetî pallewan dekat (jimarey 3).

Xallêkî serincrakêş ke pêwîst e amajey pê bidirêt, ewe ye ke le çend çîrok da, kesêti şazadexan le riwaltetî şorrelawêkî nebez da derdekewêt û rûberrûy pallewan debêtewe. Încâ le paş sê roj şerr û mîlmilanê, le akam da pallewan be çermeserî be serî da zall debêt û katêk deyhewê bîkujêt, rastîyekey bo derdekewêt. Kiçeke ke biryarî dawê şû bew kese bikat ke bitwanêt piştî le erd bidat, xoy pêşkeş be pallewan dekat. Em kiçe aza û biwêre, le dirêjey çîrokeke da debête yarmetîderî serekîy pallewan û le şerrî dij be tawankaran da serkewtinî bo misoger dekat (jimarekanî 8, 26, 31 û 38). Le çîrokî jimare 7îş da mercî kiçî padişa bo şûkirdin, zorangirtin û lîybirdineweye. Şiyawî amaje ye ke le zorbey zorî çîrokekan da şazadexanîş her wek pallewan, endamî biçûkî xêzanekeyetî.



**4. 5. Aqarî Çalakîy Bexşinde Yan Pêkhêner:** Bexşinde ew kesêtiye ye ke pallewan be hoyewe yarmetîderêkî cadûyî be dest dehênêt, yan debête xawen hêz û twanistêkî naasayî, yanîş be rêniwênîyekanî debête hoy serkewtinî pallewan be ser tawankar da. Bexşinde hemîşe be hez û wîstî xoy pallpiştîy pallewan nakat û tenanet car wa ye hewllî kûştinîşî dedat. Bexşindekanî nêw

çîrokî Kurdî, be çwar şêwe derdekewin (Lewane ye kesêtiyek le ziyatir le yek deste da cê bigrêt):

**4. 5. 1.** Bexşindey reha ke be xwastî xoy yarmetîderêkî cadûyî be pallewan debexşêt; wek bawk, perîzade yan şazadexan, ridênsipî yan Xidrî Zîndû, û kotir.

**4. 5. 2.** Rêniwênî pallewan dekat û rêy serkewtinî pîşan dedat; wek kabiray ridênsipî yan Xidrî Zîndû, perîzade yan şazadexan, kotir û esp.

**4. 5. 3.** Bo qerebûkirdinewey çake û xizmetî pallewan, şitêkî dedatê yan xoy pêşkeşî dekat û le kafî pêwîst da deçête hanayewe; wek dêw, padişay şarî perîyan yan bin zewî, sîmurx, şay maran, şêr, rêwî, şay mêrûlekan, şay melan, esp, çoleke, û qallaw.

**4. 5. 4.** Neyarî pallewan e û pallewan be fêll yan be kuştinî, yarmetîderekey dest dekewêt; wek derwêş û dêw.

Taûtwekirdinî kesêtiye çalakekanî nêw dû aqarî bexşinde û yarmetîder derîdexat ke zor car sinûrêk le nêwan em dû aqare da nîye, û le rastî da bexşindekan le ciyatî pêdanî yarmetîderêkî cadûyî, xoyan pêşkeş be pallewan deken û dewrî yarmetîderî bo degêrrin. Beşêk le dêwekan, zorbey şazadexan û perîzadekan, sîmurx, şêr, rêwî û mêrûle em çeşne bexşindane pêkdehênin.

Le çîrokî efsûnawîy Kurdî da rûdawêk zor dûbare debêtewe; ewîş ewe ye ke pallewan diway derkewtinî le mall, Xidrî Zîndû dête ser rêgakey û rêniwênî dekat. Car waş e em rêniwênîye le xew da rû dedat. Bellam em motîfe le çend çîrok da ciyawaz e; be çeşnê ke le ciyatî Xidir, dengêkî nadiyar yan tepollke yan kelleserêk debête rêpîşanderî pallewan (jimarekanî 1, 10, 27 û 45).

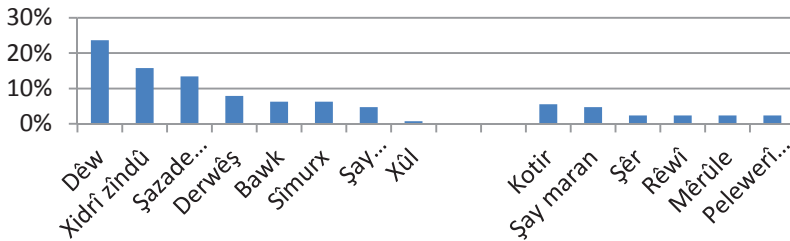
Be giştî, rêjey kesêtiyekanî amadey nêw em aqarey çîrokî Kurdî birîtîn le: dêw (30 car), Xidrî Zîndû û dengî nadiyar (20 car), perîzade yan şazadexan (17 car), derwêş (10 car), bawkî pallewan (8 car), sîmurx (8 car), kotir (7 car), padişay şarî bin zewî yan şay perîyan (6 car), şay maran (6 car), şêr (4 car), rêwî (3 car), mêrûle (3 car), esp (2 car), tepollke, kelle ser, şay melan, qallaw, çoleke, û xûl (her kameyan 1 car).

Bexşinde, car wa ye lebatî yarmetîderî cadûyî, ciwanîyekî efsûnawî be pallewanî kiç debexşêt (jimarekanî 39, 57 û 61); yan twanistî têgeyîştin le zimanî giyanleberanî pê dedat (jimarekanî 10 û 32). Herweha le dû nimûneş da, pallewan fêrî fen û fêllî cadûgerî dekirêt (jimarekanî 6 û 70).

Cêy serinc e ke zorîney bexşindekanî nêw çîrokî Kurdî dêw û perîn; tenanet zorbey şazadexanekan ke be pêy dewryan le çîrok da bem nawewe hênrawin, perîzade û dêwzaden.



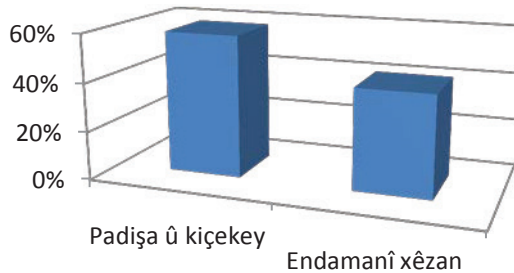
### Aqarîy Çalakîy Bexşinde



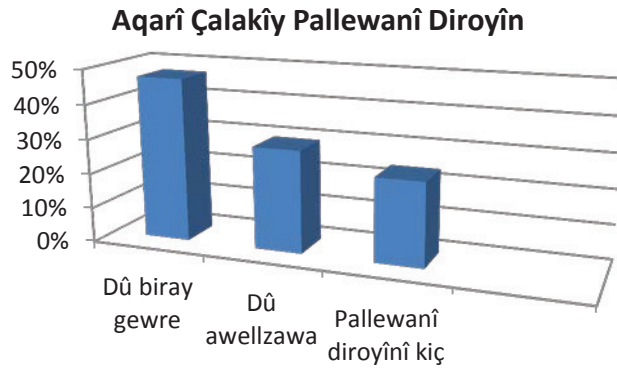
**4. 6. Aqarî Çalakîy Berrêker yan Yarmetîxwaz:** Le aqarî çalakîy berrêker da, padişa û destûpêwend û kiçekey, be derkewtîyan le 24 çîrok da zortirîn çalakîyan bûwe. Le paş padişa, dayik (6 car), bawk (5 car), hawjîn (4 car), xuşik, û dêw (her kameyan 2 car) berrêkerani dîkey çîrokî Kurdî.

Amancî berrêkeran bo nardîni pallewan be şwên kes yan şitêkî seyrûsemere da cîyawaz e. Hendêkîyan giriftîyan heye û daway yarmetî deken; bo nimûne, padişayek pallewan be diway dermanî kwêrî da denêrêt. Taqimêkî dîke hen ke le rastî da heman tawankar in û deyanewêt pallewan le geştekey da bikujrêt û negerrêtewe. Em kesêtiye zortir padişa ye, û mirxî le jine ciwanekey pallewan xoş kirdûwe; tenanet le çîrokêk da padişay nawbiraw, bawkî pallewan xoyetî (jimarey 52). Dayik û xuşkî pallewanîş le sê çîrok da be mebestî şardinewey têkellawbûnyan legell dêw da, pallewan rewaney geştêkî pîrmetirsî deken.

### Aqarîy Çalakîy Berrêker



**4. 7. Aqarî Çalakîy Pallewanî Diroyîn:** Lem aqare da ke kemtirîn rengdanewey le çîrokî Kurdî da heye, bira gewrekanî pallewan (8 car) û awellzawakanî (5 car) dewrî pallewanî diroyînyan gêrrawe. Eger pallewanî çîrokeke kiç bê, pallewanî diroyîn yan zirrxuşkyetî (2 car), yan kiçêkî bedferî hawtemenî xoy (2 car). Car wa ye pallewanî diroyîn, tawankarîş e; bo nimûne, katêk bira gewrekanî pallewan natwanin daway padişay bawkyan cêbecê biken, le gerranewe da bira biçûkekeyan (pallewanî rasteqîne) dexene nêw birêkewe û serkewtinekanî dedene pall xoyan (jimarey 66).



## ENCAM

Encamî twêjîneweke derîdexat ke le çîrokî efsûnawîy Kurdî da, heft aqarî çalakî bûnî heye ke têyan da gelêk kesêti corbecor dewr degêrrin. Egerçî jimarey em kesêtiyane zor e, bellam lem witare da hewll dira polênbandî bikirên û niwênek (pattern) û nexşeyêk araste bikirêt ke layenî zoryan, le xo bigrêt. Bo em mebeste, herhemû kesêtiyekan le mirovewe bigre heta bûneweranî xeyallî û giyanleberan, ke radey amadebûnyan le çîrokî efsûnawîy Kurdî da berçaw e û dekirêt wek mork û taybetmendî çawyan lê bikeyn, destnişan kirawin. Em niwênekey jêrewe kesêtiye serekîyekanî nêw çîrokî efsûnawîy Kurdî, be pêy beşdarîyan le heft aqareke da pîşan dedat:

**1. Pallewan:** Mirov wek beşdarbûy hemîşeyî em aqare, le zorîney çîrokekan da le corî çalak, le zayendî nêr, û endamî biçûkî xêzan e. Le barî pêgey komellayetiye nîwey pallewanekan le binemalley padişa û desellatdaran, û nîwekey dîkeş xellkî asayî û hejar in. Herweha taûtwekirdinî nawî pallewanekan, dûpatbûnewey nizîkey 50% çend nawêkî Erebi pîşan dedat; em nawane ziyatir Ehmed, Mehmûd û mihemed in. Le nawe Kurdîyekanîş da, Cemşîd le hemûyan bawtir e.

### 2. Tawankar:

2. 1. Bûneweranî xeyallî (dêw û ejdîha)
2. 2. Mirov
  2. 2. 1. Endamanî xêzanî pallewan
  2. 2. 2. Pîrejîn
  2. 2. 3. Padişa û destûpêwendî
  2. 2. 4. Kesanî dîke
2. 3. Derwêş û cadûger

### 3. Yarmetîder:

3. 1. Şitûmekî cadûyî
3. 2. Giyanleberan (be taybet esp)
3. 3. Bûneweranî xeyallî (dêw, sîmurx û htd)
3. 4. Şazadexan û perîzadekan

3. 5. Mirovî asayî (pîrejîn, pîşedaran û htd)
3. 6. Hawrêyanî naasayî
3. 7. Twanistî seyrûsemere

#### 4. Şazadexan Yan Kesî Mebest:

4. 1. Kiçî padişa (be taybet kiçî biçûk)
4. 2. Perîzadekan

#### 5. Bexşinde Yan Pêkhêner:

5. 1. Bexşindey reha (bawkî pallewan û perîzadekan)
5. 2. Rêniwên (Xidrî Zîndû, perîzadekan û kotir)
5. 3. Ewaney xizmet û çakey pallewan qerebû dekenewe (dêw û giyanleberan)
5. 4. Neyaranî pallewan (derwêş û dêw)

#### 6. Berrêker Yan Yarmetîxwaz:

6. 1. Padişa û kiçekey
6. 2. Endamanî xêzanî pallewan

#### 7. Pallewanî Diroyîn:

7. 1. Dû biray gewrey pallewan
7. 2. Dû awellzaway pallewan
7. 3. Pallewanî diroyînî kiç

Be giştî, detwanîn kesêtiye amadekanî nêw çirokî efsûnawîy Kurdî, be gwêrey hellwêstiyân le beranber pallewan da, be ser sê taqimî serekî da dabeş bikeyn: 1. Piştîwananî hemîşeyî pallewan; 2. Dujminanî hemîşeyî pallewan; 3. Ewaney le her dû taqimeke da cê degrin.

Em xiştêye, hellwêstî kesêtiyekan le beranber pallewan da dexate ber çaw.

Rîzn	Kesêtiyekan	Dijayefî	Piştîwanî	Rîzn	Kesêtiyekan	Dijayefî	Piştîwanî
1	Giyanleberan		*	9	Dêw	*	*
2	Sîmurx		*	10	Pîrejîn	*	*
3	Xidrî Zîndû		*	11	Pîşedaran	*	*
4	Şay perîyan û perîzadekan		*	12	Derwêş	*	
5	Qullerreş û cindoke û xûl		*	13	Ejdîha	*	
6	Endamanî xêzanî pallewan	*	*	14	Cûleke	*	
7	Şazadexan û bawkî	*	*	15	Padişay willatî dîke	*	
8	Hawrêyanî naasayî	*	*	16	Cadûger	*	

## PERAWÊZ

Xiştay Zanyarîy Çîroke Taûtwêkirawekan

Rizn	NAWÎ ÇÎROK	AXÊZGE	JÊDER
1	Paşay Wecaxkwêr	Başûr: deverî Pişder	Bekrecoyî (2008)
2	Mayîn Çermig Behrî	Rojhella: Sine	Berzincî (2007)
3	Mellik Ehmed, Mellik Cemşîd û Mellik Mihemed-I	"	"
4	Rwîvî û Aşvan	Başûr: deverî Badînan	Cefer (2007)
5	Fatfatokê	"	"
6	Ilahî Şukir	Rojhella: Kirmaşan	Cehanferd (2009)
7	Mellik Cemşêr	"	"
8	Perî Çilgîs-II	Rojhella: deverî Dalleho	Cehanferd (2011)
9	Xerege Çiş!	Rojhella: Gêllan rojawa	Cehanferd (2014)
10	Efcî Ehmedî Rawçî	?	Celîl (1386)
11	Bengar û Ejdiha	"	"
12	Mîrza Mehmûd û Dinya Gizil	"	"
13	Çîrokî Efsûnawî	Başûr: Qelladzê	Cemal (2007)
14	Kurîs	"	Cemal (2011)
15	Melik Reyhan	Başûr: Koye	Cutyar (2007)
16	Kiçepadişa û Kurrederwêş	Rojhella: Kirmaşan, Bêstûn	Derwêşyan (1386)
17	Seîd û Mesûd	Rojhella: Kirmaşan	"
18	Nixud Nixudî	"	"
19	Xakmall	Başûr: Ranye	Ehmed (2004)
20	Ehmed Paşa	Başûr: Qelladzê	Ehmed (2008)
21	Pûşfiroş	Başûr: Koye	Ehmed (2012)
22	Askeûbirûske	Rojhella: Sine	Emanî (1387)
23	Berxolle Berxan	"	"
24	Qella Polla	"	"
25	Mellik Cemşîd Kurî Qazçirên	"	"
26	Ehmed Patişa	Rojhella: Bokan	Futûhî û Weysî (2014)
27	Taqaney Birayimpatîşa	"	"
28	Kerîm Tendûrî	"	"
29	Gull û Gullsinewber	Rojhella: Şino	"

30	Ehmed Kertik	Başûr: Hewlêr	Girdesorî (2008)
31	Behremî Pallewan	"	"
32	Hesen Rawçî	"	"
33	Kurredêw û Çil Bira	Başûr: deverî Hewraman	Hacî zelmî (2014)
34	Dêwe û Piya Feqîreke	Başûr: deverî Hewraman	"
35	Yere Biralle û Muçyarî Delledêwî	Başûr: deverî Hewraman, Xurmall	"
36	Paşay Hewtkurre	Başûr: Silêmanî / Kerkûk	Heme Salih Tofîq (2000)
37	Darî Zey û Bazî Tey	"	"
38	Derwêş û Kurrî Paşa	"	"
39	Hebika Hinarê	Bakûr: Erdîş	Îşler (2014)
40	Lawî Pîr	Bakûr	Lescot (1370)
41	Hekayetî Kûleke	"	"
42	Hirzim Gulan	"	"
43	Bayramî Seyah	"	"
44	?	Rojhellat: Mehabad	Mann (2011)
45	Padişay Şari Cabluqa	Başûr: Hewlêr	Mexmûrî (2011)
46	Tijrro	"	"
47	Serkudîle	"	Mexmûrî (2013)
48	Ehmed Çelebî û Mam Rwîvî	Başûr: Dihok, gundî Qedşê	Mihemed şêlazî (2005)
49	Badil	Bakûr: Semsûr	Oncu (2014)
50	Çiroka Bengîn	"	"
51	Keça Sêwî	"	"
52	Mîrza Mihemed, Ehmed û Gulperî	"	"
53	Derwêş	Ermenistan	Rudenko (1390)
54	Mîrza Mehmûd	"	"
55	Mîrza Mehmûd û Hezaran Bilbil	Bakûr: Qars	"
56	Hewt Bira	Xorasan	"
57	Mang le Dêmî	Rojhellat: deverî Hewraman, gundî Kerrawa	Safari (1382)
58	Rast û Xwar	Rojhellat: Mehabad	Selîmî (1391)
59	Mam Gurnetelle	"	"
60	Azayetî	Rojhellat: Bokan	"
61	Mîr Xunawke	Rojhellat: Mehabad	Semedî (1392)
62	Mihemed Can	"	"
63	Kutik Bîkute	"	"

64	Yaqût Zimrrût	"	"
65	Tîsknê	Rojhêllat: deverî Mukiryân	Şarrox (2002)
66	Paşa Kwêre û Melî Hezare	Başûr	Teqî (1984)
67	Kurre Keçelle	"	"
68	Tîxşunas	"	"
69	Hepûş	"	"
70	Behram Pûşfiroş	Xorasan	Tewehudî (1379)
71	Şasultan Mar û Mîhrnigar	"	"
72	Ehmed Paşa	Başûr: deverî Xoşnawetî	Umer Xoşnaw (2013)
73	Feqîrî Dan Kesk û Çil Bira	"	"

### SERÇAWEKAN

**Bekrecoyî**, Rêbwar. (2008). *Çend Çîrokêkî Folklorî Nawçey Pişder*. Hewlêr: Aras.

**Berzincî**, Ednan. (2007). *Çîrokî Folklorî*. Silêmanî: Serdem.

**Cefer**, Hecî. (2007). *Carekî ji Cara*. Dihok: Înstîtîyotî Kelepûrî Kurd.

**Cehanferd**, Secad. (2009). *Efsaneyl Willati Mîdiya*. bergî yekem. Silêmanî: Înstîtîyotî Kelepûrî Kurd.

———. (2011). *Efsaneyl Willati Mîdiya*. bergî dûwem. Silêmanî: Înstîtîyotî Kelepûrî Kurd.

———. (2014). *Efsaneyl Willati Mîdiya*. bergî sêyem. Silêmanî: Înstîtîyotî Kelepûrî Kurd.

**Cejpek**, Jîrî. (1389). *Edebî Zarekî Êran (Edebyatê Fulklurê Êran)*. Wergêrranî Mihemed Exgerî, Taran: Sirûş, çapî sêyem.

**Celîl**, Erdoxan û Celîl, Celîl. (1386). *Efsaneyên Kurdan (Efsanêhayê Kurdan)*. Wergêrranî Kerîm Keşawerz. Taran: Êlmî ve Ferhengî.

**Cemal**, Rêbwar. (2007). *Xitke Sûr*. Hewlêr: Aras, çapî dûwem.

———. (2011). *Bazî Zêrrîn*. Silêmanî: Înstîtîyotî Kelepûrî Kurd.

**Cewher** Heme Xerîb, Sazan. (2013). *Pallewan le Hikayetî Folklorî Kurdî Nawçey Kerkûk*. Kerkûk: Yekêtiy Nûseranî Kurd.

**Cûtyar**, Xalîd. (2007). *Dêw*. bergî yekem. Silêmanî: Serdem.

- Derwêşyan**, Elî Eşref. (1386). *Efsane û Metellî Kurdî (Efsanêha ve Metelhayê Kurdî)*. Taran: Çêşmê, Çapî pêncem.
- Ehmed**, Ararat. (2004). *Qutûy Etar*. qutûy yekem. Silêmanî: Înstîtîyotî Kelepûrî Kurd.
- . (2008). *Qutûy Etar*. qutûy dûwem. Silêmanî: Înstîtîyotî Kelepûrî Kurd.
- . (2012). *Qutûy Etar*. qutûy sêyem. Silêmanî: Înstîtîyotî Kelepûrî Kurd.
- Emanî**, Mihemed Sîna. (1387). *Gêrdawerî ve Tebeqêbendîyê Qêsehayê Amyaneyê Îranî (Menteqeyê Senendec)*. Namey Master, Beşî Ziman û Edebî Farsî. Zankoy Azadî Îslamî Sine.
- Futûhî**, Sware û Weysî, Resûll. (2014). *Raz*. bergî yekem. Hewlêr: Mukiryani.
- Girdesorî**, Cemal. (2008). *Hencîrî Çil Tam*. Hewlêr: Aras.
- Hacî zelmî**, Îbrahîm. (2014). *Dêwe Çerme û Dêwe Sîyawê*. Silêmanî: Înstîtîyotî Kelepûrî Kurd.
- Heme Salih Tofîq**, Mihemed. (2000). *Honrawe û Çîrokî Folklorî Kurdewarî*. bergî yekem. Silêmanî: Wezaretî Roşinbîrî.
- Îbrahîm Hesên**, Mewlûd. (2000). *Qedexeşikênî*. Silêmanî: Serdem.
- Îşler**, îkram. (2014). *Mîrza Mihemed û Çawreşa Qîza Mîrê Ereban*. Wan: Sîtav.
- Lescot**, Roger. (1370). *Çîrokî Konî Kurdî û 420 Pend û Zarawê*. Wergêrranî Mihemed Rîyanî. Taran.
- Mann**, Oskar. (2011). *Tuhfey Muzeferye*. pêşekî û saxkirdinewey mamosta Hêmin. Mehabad: Seyidyan, çapî sêyem.
- Mexmûrî**, Pîr Dawûd. (2011). *Sorî Çaw Şîn*. Hewlêr: Ekadimiyay Kurdî.
- . (2013). *Gerran be Diway Efsane da*. Hewlêr: Yekêfî Nûseranî Kurd.
- Mihemed şelazî**, Cemîl. (2005). *Çîrokên Mîliyên Kurdî*. Silêmanî: Înstîtîyotî Kelepûrî Kurd.
- Oncu**, Mehmet. (2014). *Çîrokên Efsaneyî yên Kurdan*. Îstanbul: Nûbihar.
- Propp**, Vladimir. (1371). *Rege Mêjûyekanî Çîrokî Efsûnawî (Rîşihayê Tarîxîyê Qêsehayê Perîyan)*. Wergêrranî Fereydûn Bedreyî, Taran: Tûs.
- . (1386). *Darrşitenasîyî Çîroke Cadîyîyekan (RîxtŞenasîyê Qêsehayê Perîyan)*. Wergêrranî Fereydûn Bedreyî. Taran: Tûs, çapî dûwem.
- Resûl**, Şukiryê. (2005). *Remzî Mar*. Silêmanî: Înstîtîyotî Kelepûrî Kurd.
- Rudenko**, Margarita Borissowna. (1390). *Efsanegeli Kurdî (Efsanêhayê Kurdî)*. Wergêrranî Kerîm Keşawerz. Taran: Êlmî ve Ferhengî.

- Safari**, Baqî. (1382). *Efsaney Hewraman*. Taran: Îhsan.
- Selîmî**, Haşim. (1391). *Çîrok û Efsaney Mukiryân*. ?
- Semedî**, Ebdulla. (1392). *Hewt Xallî Xerîb*. Mehabad: Îhsan.
- Şarrox**, Ezîz. (2002). *Çyrok û Beytî Kurdî*. Hewlêr: Aras.
- Teqî**, Celal. (1984). *Şewanî Gwê Agirdan*. bergî yekem. ?
- Tewehudî**, Kelîmulla. (1379). *Darî Çil Çîrok (Dêrextê Çêhêl Destan)*. Meşhed: Muheqêq.
- Tolkein**, J. R. R. (1388). «Sebaret be Çîrokî Caduwîy» (Derbarêyê Dastanê Perîyan). wergêranî Mirad Ferhadpûr, govarî *Erxenûn*, jimarey 25.
- Umer Xoşnaw**, Hêmin. (2013). *Kanîy Xuman*. Silêmanî: Înstîtîyotî Kelepûrî Kurd.
- Xedîş**, Pêgah. (1389). “Pêristî Tîpekanî Çîrokî Aarne-Thompson (Fêhrêstê Tîphayê Qêseyê Aarne-Thompson)“. *Wertznamey Ferhengê Merdum*, Sallî 9, Laperrekanî 220-226.
- . (1391). *Darriştenasî Efsaney Cadûyî (Rixtşenasîyê Efsanêhayê Cadûyî)*. Taran: Êlmî ve Ferhengî, Çapî dûwem.